



# รายงานสถานการณ์ภัยแล้งและภัยพิบัติ ณ วันที่ 2 พฤษภาคม 2558 และผลการปฏิบัติการฝนหลวงประจำวันที่ 1 เมษายน 2558

กลุ่มวิชาการปฏิบัติการฝนหลวง กองปฏิบัติการฝนหลวงกรมฝนหลวงและการบินเกษตร  
royalrainmaking\_academic@hotmail.com

## สถานการณ์ภัยแล้งและภัยพิบัติ

### ๑ การคาดหมายพื้นที่ประสบภัยแล้ง

จังหวัดที่ได้รับผลกระทบภัยแล้งตามรายงานของกรมควบคุมและบรรเทาสาธารณภัย (ปภ.) ตั้งแต่วันที่ 20 ตุลาคม 2557 - ปัจจุบัน มีทั้งสิ้น 36 จังหวัด 232 อำเภอ 1,272 ตำบล 11,426 หมู่บ้าน (เปรียบเทียบกับทั่วประเทศ 74,965 หมู่บ้าน คิดเป็น 15.24%)

ภาค	รายชื่อจังหวัด(จำนวนอำเภอ) ที่ประกาศภัยแล้ง	จำนวนจังหวัดที่ประกาศภัยแล้ง (จังหวัด(อำเภอ))
เหนือ	เชียงใหม่(25), พิชณุโลก(9), แพร่(8), ตาก(6), พิจิตร(6), สุโขทัย(1), กำแพงเพชร(6), น่าน(3), ลำปาง(1)	9(65)
กลาง	นครสวรรค์(15), ชัยนาท(6), ลพบุรี(5), กาญจนบุรี(4), สระบุรี(11+2)	5(43)
ต.อ.เฉียงเหนือ	นครราชสีมา(24), ชัยภูมิ(7), ขอนแก่น(12), สกลนคร(4), อำนาจเจริญ(4), บุรีรัมย์(4), มหาสารคาม(1), กาฬสินธุ์(2), อุดรดิตต์(5), หนองบัวลำภู(1)	10(64)
ตะวันออก	จันทบุรี(10), ชลบุรี(1), สระแก้ว(9), ตราด(4)	3(24)
ใต้	ราชบุรี(5), ประจวบคีรีขันธ์(3), ตรัง(10), สตูล(2), เพชรบุรี(4), นครศรีธรรมราช(6), กระบี่(3), พังงา(3)	8(36)
รวม จำนวนจังหวัด(อำเภอ+อำเภอที่เพิ่มเข้ามาวันนี้) ที่ประกาศภัยแล้ง		36(232)

ที่มา: กรมป้องกันและบรรเทาสาธารณภัย (ปภ.)

### ๑ พื้นที่ร้องขอฝน (ตั้งแต่วันที่ 1 เมษายน 2558-ปัจจุบัน)

ภาค	รายชื่อจังหวัด (จำนวนอำเภอ) ที่มีผู้ขอรับบริการ	จำนวนผู้ร้องขอฝน (ราย)
เหนือ	กำแพงเพชร(2), เชียงราย(6), เชียงใหม่(5), น่าน(8), พิจิตร(6), พิชณุโลก(1), เพชรบูรณ์(5), แพร่(4), แม่ฮ่องสอน(6), ลำปาง(3), สุโขทัย(1), อุดรดิตต์(4), พะเยา(2)	21
กลาง	กาญจนบุรี(2), นครสวรรค์(3), ลพบุรี(8), สุพรรณบุรี(3)	11
ต.อ.เฉียงเหนือ	ชัยภูมิ(2), นครราชสีมา(32), บุรีรัมย์(22), หนองคาย(17), มหาสารคาม(1), ศรีสะเกษ(3), อำนาจเจริญ(4), อุดรธานี(1), ขอนแก่น(1), บุรีรัมย์(1)	20
ตะวันออก	จันทบุรี(3), ฉะเชิงเทรา(1), ตราด(2), ปราจีนบุรี(2), สระแก้ว(1), ระยอง(1)	11
ใต้	ชุมพร(8), พัทลุง(11), เพชรบุรี(1), นครศรีธรรมราช(2)	8
รวม	36 จังหวัด 181 อำเภอ	71

### ๑ สถานการณ์ปริมาณน้ำเก็บกักในอ่างเก็บน้ำที่สำคัญ

ชื่ออ่างเก็บน้ำ	ความจุของอ่างที่ รณก. <sup>1</sup> (ล้าน ลบ.ม.)	ปริมาณน้ำในอ่างฯ(%)					หมายเหตุ
		27 เม.ย.	28 เม.ย.	29 เม.ย.	30 เม.ย.	1 พ.ค.	
<b>ภาคเหนือ</b>							
- ภูมิพล(ตาก)	13,462	39	39	39	39	39	ระดับน้ำต่ำกว่า 40%
- สิริกิติ์(อุดรดิตต์)	9,510	51	51	51	50	50	ระดับน้ำต่ำกว่า 60%
- แม่จืด(เชียงใหม่)	265	39	38	38	38	38	ระดับน้ำต่ำกว่า 40%
- แม่กวาง(เชียงใหม่)	263	14	13	13	13	13	ระดับน้ำต่ำกว่า 20%
- กิวลม(ลำปาง)	106	36	36	36	37	37	ระดับน้ำต่ำกว่า 40%
- กิวคอบหมา(ลำปาง)	170	32	32	32	32	31	ระดับน้ำต่ำกว่า 40%
- แควน้อย(พิษณุโลก)	939	30	30	29	29	29	ระดับน้ำต่ำกว่า 30%
<b>ภาคตะวันออกเฉียงเหนือ</b>							

<sup>1</sup>รณก. = ระดับน้ำเก็บกัก

ชื่ออ่างเก็บน้ำ	ความจุของอ่างที่ รณก. <sup>1</sup> (ล้าน ลบ.ม.)	ปริมาณน้ำในอ่างฯ(%)					หมายเหตุ
		27 เม.ย.	28 เม.ย.	29 เม.ย.	30 เม.ย.	1 พ.ค.	
- ห้วยหลวง(อุดรธานี)	135	25	25	25	25	25	ระดับน้ำต่ำกว่า 30%
- น้ำอูน(สกลนคร)	520	41	41	41	41	41	ระดับน้ำต่ำกว่า 50%
- น้ำพุง(สกลนคร)	166	29	29	28	28	28	ระดับน้ำต่ำกว่า 30%
- จุฬารัตน์(ชัยภูมิ)	164	46	46	46	46	46	ระดับน้ำต่ำกว่า 50%
- อุดรรัตน์(ขอนแก่น)	2,431	37	37	37	37	37	ระดับน้ำต่ำกว่า 40%
- ลำปาว(กาฬสินธุ์)	1,980	24	24	24	24	24	ระดับน้ำต่ำกว่า 30%
- ลำตะคอง(นครราชสีมา)	314	33	33	33	33	33	ระดับน้ำต่ำกว่า 40%
- ลำพระเพลิง(นครราชสีมา)	110	22	22	23	24	24	ระดับน้ำต่ำกว่า 30%
- มูลบย(นครราชสีมา)	141	42	42	42	42	42	ระดับน้ำต่ำกว่า 50%
- ลำแซะ(นครราชสีมา)	275	43	43	43	43	43	ระดับน้ำต่ำกว่า 50%
- ลำน้ำรอง(บุรีรัมย์)	121	54	54	54	54	54	ระดับน้ำต่ำกว่า 60%
- ลำปลายมาศ(นครราชสีมา)	98	53	53	53	53	53	ระดับน้ำต่ำกว่า 60%
<b>ภาคกลาง</b>							
- ป่าสัก(ลพบุรี)	960	27	27	26	26	26	ระดับน้ำต่ำกว่า 30%
- ทับเสลา(อุทัยธานี)	160	31	31	31	31	31	ระดับน้ำต่ำกว่า 40%
- กระเสี้ยว(สุพรรณบุรี)	240	39	39	38	38	38	ระดับน้ำต่ำกว่า 40%
- ศรีนครินทร์(กาญจนบุรี)	17,745	70	70	70	70	70	-
- วชิราลงกรณ์(กาญจนบุรี)	8,860	47	47	47	47	47	ระดับน้ำต่ำกว่า 50%
<b>ภาคตะวันออก</b>							
- ชุนด่านฯ(นครนายก)	224	21	20	20	19	19	ระดับน้ำต่ำกว่า 20%
- คลองสิียด(ฉะเชิงเทรา)	420	20	20	20	20	20	ระดับน้ำต่ำกว่า 30%
- บางพระ(ชลบุรี)	117	35	35	35	34	34	ระดับน้ำต่ำกว่า 40%
- หนองปลาไหล(ระยอง)	164	56	56	55	55	54	ระดับน้ำต่ำกว่า 60%
- ประแสร์(ระยอง)	248	71	71	71	71	70	-
- พระปรัง (สระแก้ว)	97	32	31	32	30	30	ระดับน้ำต่ำกว่า 40%
- ดอกกราย (ระยอง)	71	27	27	27	26	26	ระดับน้ำต่ำกว่า 30%
- คลองพระพุท (จันทบุรี)	70	66	65	65	65	65	-
<b>ภาคใต้</b>							
- แก่งกระجان(เพชรบุรี)	710	44	44	44	44	44	ระดับน้ำต่ำกว่า 50%
- ปราณบุรี(ประจวบคีรีขันธ์)	347	37	37	37	36	36	ระดับน้ำต่ำกว่า 40%
- รัชชประภา(สุราษฎร์ธานี)	5,639	73	73	73	73	73	-
- บางลา(ยะลา)	1,454	82	82	81	81	81	-

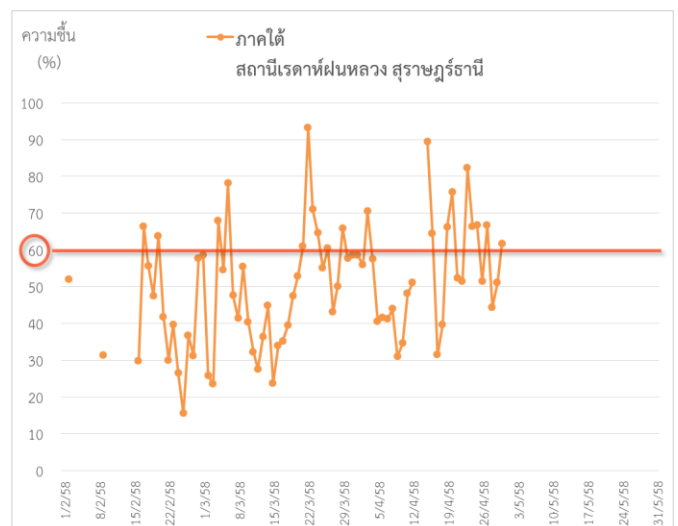
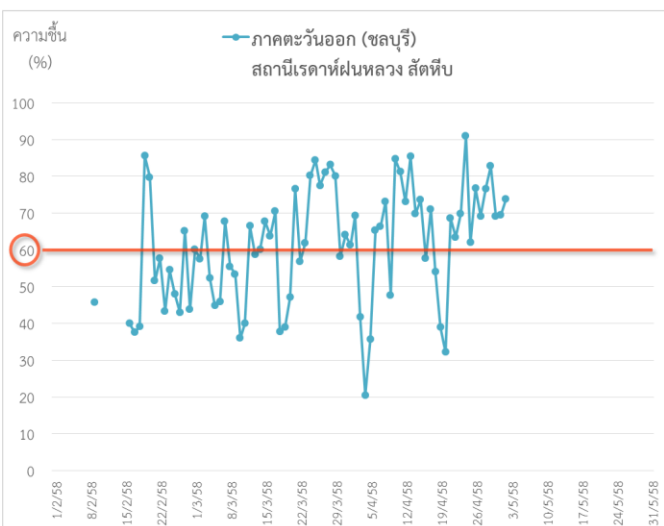
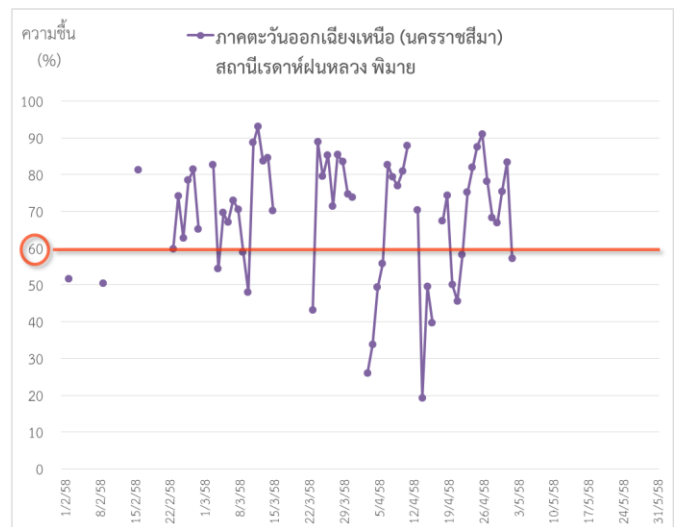
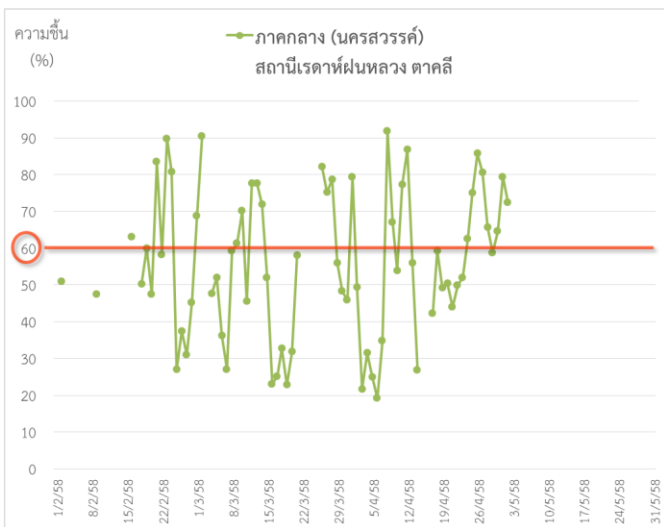
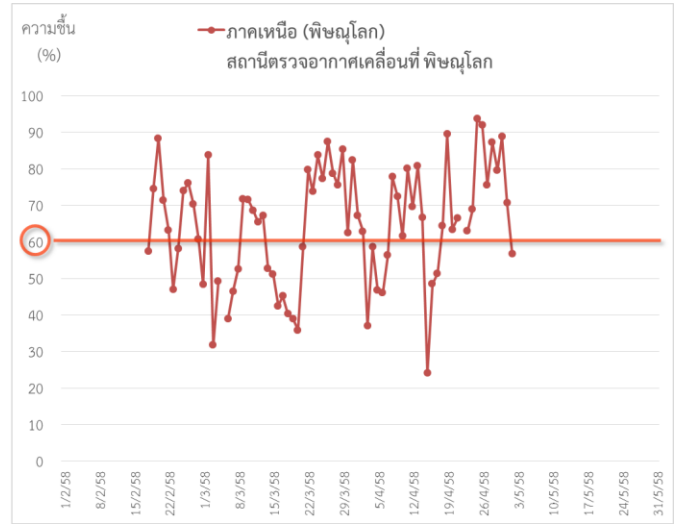
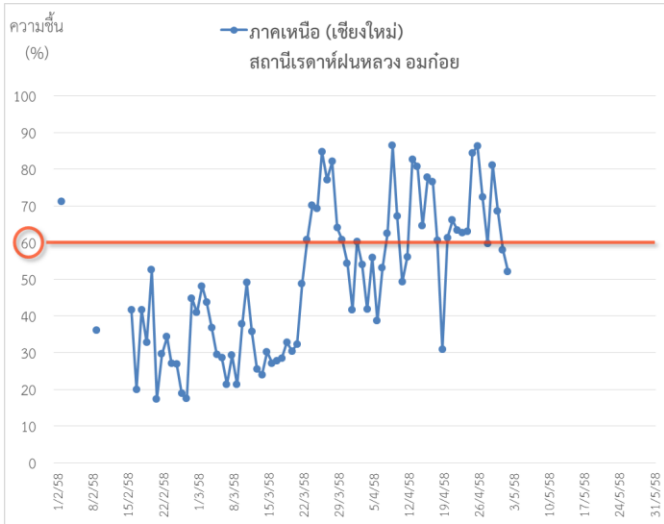
ที่มา: กรมชลประทาน

## การสภาพอากาศและการพยากรณ์อากาศประจำวัน

### ๑ ข้อมูลความชื้นจากการตรวจอากาศชั้นบน (Sounding)ระยะความสูง 5,000 - 10,000 ฟุต

ภาค	สถานีตรวจอากาศ	ความชื้นสัมพัทธ์ (%)					หมายเหตุ
		28 เม.ย.	29 เม.ย.	30 เม.ย.	1 พ.ค.	2 พ.ค.	
ภาคเหนือ	สถานีเรดาร์ฝนหลวง อมก๋อย	59.7	81.1	68.6	58.0	52.1	-
	สถานีตรวจอากาศเคลื่อนที่ พิษณุโลก	87.2	79.6	88.8	70.7	56.8	-
ภาคกลาง	สถานีเรดาร์ฝนหลวง ตากลิ	65.6	58.8	64.6	79.4	72.4	-
ภาคตะวันออกเฉียงเหนือ	สถานีเรดาร์ฝนหลวง พิมาย	68.3	66.9	75.3	83.4	57.1	-
ภาคตะวันออก	สถานีเรดาร์ฝนหลวง สัตหีบ	76.6	82.8	69.1	69.5	73.9	-
ภาคใต้	สถานีเรดาร์ฝนหลวง สุราษฎร์ธานี	44.4	51.1	61.7	-	-	-

๑ กราฟแนวโน้มความชื้นอากาศชั้นบน (ระยะความสูง 5,000-10,000 ฟุต) ตั้งแต่วันที่ 2 กุมภาพันธ์ – ปัจจุบัน  
 หมายเหตุ: ระดับความชื้นสัมพัทธ์ที่เหมาะสมในการปฏิบัติการฝนหลวงควรสูงกว่าร้อยละ 60 ขึ้นไป



๑ การพยากรณ์อากาศและลักษณะอากาศทั่วไป ประจำวันที่ 2 พฤษภาคม 2558

บริเวณความกดอากาศต่ำเนื่องจากความร้อนปกคลุมประเทศไทยตอนบน ทำให้บริเวณดังกล่าวมีอุณหภูมิสูงขึ้น กับมีอากาศร้อนในตอนกลางวันและมีอากาศร้อนจัดในบางพื้นที่ ในขณะที่ลมตะวันออกเฉียงใต้ยังคงพัดนำความชื้นจากทะเลจีนใต้ และอ่าวไทย เข้าปกคลุมภาคตะวันออกเฉียงเหนือตอนล่าง ภาคตะวันออก และภาคกลาง ทำให้บริเวณดังกล่าวมีฝนฟ้าคะนองเกิดขึ้นได้บางแห่งในระยะนี้

๑ การพยากรณ์อากาศรายภาคและการวิเคราะห์สภาพอากาศในการปฏิบัติการฝนหลวง7วันข้างหน้า

ภาคเหนือ	
- พยากรณ์อากาศ	อากาศร้อนกับมีฟ้าหลัวในตอนกลางวัน และมีอากาศร้อนจัดในบางพื้นที่ ตลอดช่วง โดยมีฝนฟ้าคะนองบางแห่งถึงเป็นแห่งๆ ร้อยละ 10-20 ของพื้นที่ อุณหภูมิต่ำสุด 22-26 องศาเซลเซียส อุณหภูมิสูงสุด 35-40 องศาเซลเซียส ลมตะวันตก ความเร็ว 10-30 กม./ชม.
- วิเคราะห์โอกาสปฏิบัติการฝนหลวง	ความกดอากาศต่ำเนื่องจากความร้อนปกคลุมประเทศไทยตอนบน ทำให้มีอากาศร้อน และมีอากาศร้อนจัดบางพื้นที่ กับมีฟ้าหลัวในตอนกลางวัน ซึ่งจากลักษณะอากาศดังกล่าวทำให้มีโอกาสในการปฏิบัติการฝนหลวงลดลง โดยมีลักษณะฝนฟ้าคะนอง กับมีลมกระโชกแรงบางแห่ง
ภาคกลาง	
- พยากรณ์อากาศ	อากาศร้อนกับมีฟ้าหลัวในตอนกลางวัน และมีอากาศร้อนจัดในบางพื้นที่ ตลอดช่วง โดยมีฝนฟ้าคะนองบางแห่งถึงเป็นแห่งๆ ร้อยละ 10-20 ของพื้นที่ อุณหภูมิต่ำสุด 24-27 องศาเซลเซียส อุณหภูมิสูงสุด 36-40 องศาเซลเซียส ลมตะวันออกเฉียงใต้ ความเร็ว 10-30 กม./ชม.
- วิเคราะห์โอกาสปฏิบัติการฝนหลวง	คาดการณ์ว่าวันที่ 2-4 พ.ค. คาดการณ์ว่าจะมีอากาศร้อนถึงร้อนจัด และอาจเกิดฝนตกกระจายในบริเวณบางส่วนของจังหวัด ลพบุรี สระบุรี พระนครศรีอยุธยา และกาญจนบุรี
ภาค ต.อ.เฉียงเหนือ	
- พยากรณ์อากาศ	อากาศร้อนกับมีฟ้าหลัวในตอนกลางวัน และมีอากาศร้อนจัดในบางพื้นที่ ตลอดช่วง โดยมีฝนฟ้าคะนองเป็นแห่งๆ ร้อยละ 20-30 ของพื้นที่ ส่วนมากทางตอนล่างของภาค อุณหภูมิต่ำสุด 24-27 องศาเซลเซียส อุณหภูมิสูงสุด 36-40 องศาเซลเซียส ลมตะวันออกเฉียงใต้ ความเร็ว 10-30 กม./ชม.
- วิเคราะห์โอกาสปฏิบัติการฝนหลวง	ความกดอากาศต่ำเนื่องจากความร้อนปกคลุมประเทศไทยตอนบน ในขณะที่ลมตะวันออกเฉียงใต้ที่พัดนำความชื้นจากทะเลจีนใต้และอ่าวไทย เข้ามาปกคลุมบริเวณประเทศไทย มีกำลังอ่อนลง ทำให้บริเวณประเทศไทยมีฝนฟ้าคะนองเป็นแห่งๆในระยนี้ลักษณะอากาศเช่นนี้ยังคงเอื้อต่อการปฏิบัติการฝนหลวง
ภาคตะวันออก	
- พยากรณ์อากาศ	อากาศร้อนกับมีฟ้าหลัวในตอนกลางวัน โดยมีฝนฟ้าคะนองเป็นแห่งๆ ร้อยละ 20-30 ของพื้นที่ ตลอดช่วง อุณหภูมิต่ำสุด 24-27 องศาเซลเซียส อุณหภูมิสูงสุด 34-39 องศาเซลเซียส ลมตะวันออกเฉียงใต้ ความเร็ว 15-30 กม./ชม. ทะเลมีคลื่นสูงประมาณ 1 เมตร
- วิเคราะห์โอกาสปฏิบัติการฝนหลวง	ในช่วงวันที่ 2-4 พ.ค. ความกดอากาศต่ำเนื่องจากความร้อนปกคลุมประเทศไทยตอนบนตลอดช่วงและในขณะที่ลมตะวันออกเฉียงใต้ที่พัดนำความชื้นจากทะเลจีนใต้และอ่าวไทย เข้ามาปกคลุมบริเวณประเทศไทย มีกำลังอ่อนลง ลักษณะเช่นนี้ทำให้ภาคตะวันออกมีฝนฟ้าคะนองเกิดขึ้นได้บางแห่ง และมีโอกาสปฏิบัติการฝนหลวงได้บางพื้นที่
ภาคใต้	
- พยากรณ์อากาศ (ฝั่งตะวันออก)	ในช่วงวันที่ 2-4 พ.ค. มีฝนฟ้าคะนองบางแห่งถึงเป็นแห่งๆ ร้อยละ 10-30 ของพื้นที่ ส่วนในช่วงวันที่ 5-8 พ.ค. มีฝนฟ้าคะนองเป็นแห่งๆถึงกระจาย ร้อยละ 20-40 ของพื้นที่ อุณหภูมิต่ำสุด 22-26 องศาเซลเซียส อุณหภูมิสูงสุด 32-36 องศาเซลเซียส ลมตะวันออกเฉียงใต้ ความเร็ว 15-30 กม./ชม. ทะเลมีคลื่นสูงประมาณ 1 เมตร
- พยากรณ์อากาศ (ฝั่งตะวันตก)	ในช่วงวันที่ 2-4 พ.ค. มีฝนฟ้าคะนองเป็นแห่งๆถึงกระจาย ร้อยละ 30-60 ของพื้นที่ ส่วนในช่วงวันที่ 5-8 พ.ค. มีฝนฟ้าคะนองกระจาย ร้อยละ 40-60 ของพื้นที่ อุณหภูมิต่ำสุด 23-26 องศาเซลเซียส อุณหภูมิสูงสุด 33-36 องศาเซลเซียส ลมแปรปรวน ความเร็ว 15-30 กม./ชม. ทะเลมีคลื่นสูงประมาณ 1 เมตร
- วิเคราะห์โอกาสปฏิบัติการฝนหลวง	มีโอกาสเกิดการก่อตัวของกลุ่มเมฆบริเวณจังหวัดราชบุรี เพชรบุรีประจวบคีรีขันธ์ ชุมพร ระนอง สุราษฎร์ธานี พังงา กระบี่ ภูเก็ต ตรัง นครศรีธรรมราช พัทลุง สงขลา ปัตตานี ยะลา นราธิวาส ทำให้มีโอกาสปฏิบัติการฝนหลวงได้

ที่มา: การพยากรณ์อากาศได้จากกรมอุตุนิยมวิทยา

การปฏิบัติการฝนหลวงประจำวันตามแผนป้องกันภัยพิบัติ 2558

๑ การปฏิบัติการฝนหลวงเพื่อบรรเทาปัญหาภัยแล้ง

ผลปฏิบัติการฝนหลวง ประจำวันที่ 1 พฤษภาคม 2558							2 พ.ค. 58 (10.00 น.)
ภาค - หน่วย ปฏิบัติการฯ	หน่วย ปฏิบัติการฯ (หน่วย)	เครื่องบิน ผล./ทอ. (ลำ)	จำนวน เที่ยวบิน (เที่ยว)	จำนวน ชั่วโมงบิน (ชั่วโมง)	ปริมาณการ ใช้ สารฝนหลวง (ตัน/นัด)	จังหวัดที่มีการรายงานฝนตก (จำนวนจังหวัด/อ่างเก็บน้ำเป้าหมาย)	การวางแผนประจำวัน
เหนือ	2	4/-	0	0:00	0.0	-/-	
- เชียงใหม่	1	Casa(2)	ไม่ปฏิบัติการฝนหลวง เนื่องจากเมฆคิวมูลัสก่อตัวเล็กน้อยบางส่วน มีลักษณะทรงตัวและสลายตัว				Stand By วิเคราะห์และติดตามสภาพอากาศ
- พิษณุโลก	1	Casa(1) Caravan(1)	ไม่ปฏิบัติการฝนหลวง เนื่องจากเมฆคิวมูลัสก่อตัวเล็กน้อยและสลายตัวรวดเร็ว				Stand By วิเคราะห์และติดตามสภาพอากาศ
กลาง	2	4/-	10	14:15	8.2	4/3	
- ลพบุรี	1	Casa(2)	4	6:15	4.0	มีฝนตกเล็กน้อยถึงปานกลางบริเวณ <b>จ.นครสวรรค์</b> (ตากฟ้า ไทศาลี) <b>จ.ลพบุรี</b> (หนองม่วง โคกเจริญ) บางส่วนของ <b>จ.เพชรบูรณ์</b> (วิเชียรบุรี) และพื้นที่ลุ่มรับน้ำอ่างเก็บน้ำห้วยใหญ่	Stand By วิเคราะห์และติดตามสภาพอากาศ
- กาญจนบุรี	1	Caravan(2)	6	8:00	4.2	มีฝนตกเล็กน้อยในบริเวณพื้นที่การเกษตร <b>จ.กาญจนบุรี</b> (ทองผาภูมิ ) และลุ่มรับน้ำเขื่อนศรีนครินทร์ <b>เขื่อนวชิราลงกรณ์</b>	พื้นที่เป้าหมายหวังผลประจำวัน พื้นที่การเกษตร จ.กาญจนบุรี จ.สุพรรณบุรี จ.อุทัยธานี และ พื้นที่ลุ่มรับน้ำเขื่อนศรีนครินทร์ อ่างเก็บน้ำกระเสียว อ่างเก็บน้ำ ทับเสลา
ต.อ.เฉียงเหนือ	2	2/3	9	10:10	7.6	6/3	
- ขอนแก่น	1	Casa(2)	4	5:20	4.0	มีฝนตกเล็กน้อยถึงปานกลางบริเวณ <b>จ.ชัยภูมิ</b> (ภูเขียว คอนสาร เกษตรสมบูรณ์ บ้านแท่น) <b>จ.ขอนแก่น</b> (ชุมแพ สีชมพู บ้านฝาง หนองเรือ พระยืน มัญจาคีรี เมืองขอนแก่น อุบลรัตน์ น้ำพอง ภูเวียง หนองนาคำ โคกโพธิ์ชัย อุบลรัตน์ เขาสวนกว้าง) <b>จ.หนองบัวลำภู</b> (ศรีบุญเรือง โนนสัง เมือง) <b>จ.อุดรธานี</b> (หนองวัวซอ หนองแสง ภูแก้ว โนนสะอาด กุมภวาปี ศรีธาตุ ไชยวาน) <b>จ.กาฬสินธุ์</b> (ท่าคันโท หนองกุงศรี) และพื้นที่ ลุ่มรับน้ำเขื่อนอุบลรัตน์ ลำปาว	Stand By วิเคราะห์และติดตามสภาพอากาศ
- นครราชสีมา	1	BT(1) AU(2)	5	4:50	3.6	มีฝนตกเล็กน้อยถึงปานกลางบริเวณ <b>จ.นครราชสีมา</b> (สีคิ้ว สูงเนิน ปากช่อง โชคชัย วังน้ำเขียว ขามทะเลสอ ปักธงชัย โนนไทย ขามสะแกแสง โนนสูง เฉลิมพระเกียรติ จักราช คง ห้วยแถลง เมืองนครราชสีมา) และพื้นที่ลุ่มรับน้ำเขื่อนลำพระเพลิง	พื้นที่เป้าหมายหวังผลประจำวัน พื้นที่การเกษตร จ.นครราชสีมา
ตะวันออก	2	4/-	12	14:30	8.9	6/-	
- ระยอง	1	Caravan(2)	6	7:10	4.4	มีฝนตกเล็กน้อยบริเวณ <b>จ.ฉะเชิงเทรา</b> (ท่าตะเกียบ พนมสารคาม) <b>จ.ชลบุรี</b> (เกาะจันทร์ บ้านบึง ปอทอง) <b>จ.ระยอง</b> (วังจันทร์) และมีฝนตกเล็กน้อยถึง ปานกลางบริเวณ <b>จ.ปราจีนบุรี</b> (กบินทร์บุรี)	พื้นที่เป้าหมายหวังผลประจำวัน พื้นที่การเกษตรของ จ.ฉะเชิงเทรา จ.ระยอง และ จ.ชลบุรี
- จันทบุรี	1	Caravan(2)	6	7:20	4.5	มีฝนตกเล็กน้อยกระจายในพื้นที่ของ <b>จ.สระแก้ว</b> (วังน้ำเย็น วังสมบูรณ์ ) <b>จ.จันทบุรี</b> (แก่งหางแมว สอยดาว โป่งน้ำร้อน เขาคิชฌกูฏ นายายอาม ท่าใหม่ )	พื้นที่เป้าหมายหวังผลประจำวัน พื้นที่การเกษตร จ.สระแก้ว จ.จันทบุรี จ.ตราด

ผลปฏิบัติการฝนหลวง ประจำวันที่ 1 พฤษภาคม 2558							2 พ.ค. 58 (10.00 น.)
ภาค - หน่วย ปฏิบัติการฯ	หน่วย ปฏิบัติการฯ (หน่วย)	เครื่องบิน ผล./ทอ. (ลำ)	จำนวน เที่ยวบิน (เที่ยว)	จำนวน ชั่วโมงบิน (ชั่วโมง)	ปริมาณการใช้ สารฝนหลวง (ตัน/นัด)	จังหวัดที่มีการรายงานฝนตก (จำนวนจังหวัด/อ่างเก็บน้ำเป้าหมาย)	การวางแผนประจำวัน
ใต้	3	2/2	7	8:10	6.2	5/1	
- หัวหิน	1	Caravan(2)	6	7:10	4.2	มีฝนตกเล็กน้อยถึงปานกลางบริเวณ จ.เพชรบุรี(แก่งกระจาน ท่ายาง บ้านลาด หนองหญ้าปล้อง) จ.ราชบุรี(ปากท่อ) และพื้นที่ลุ่มรับน้ำเขื่อนแก่งกระจาน	Stand By วิเคราะห์และ ติดตามสภาพอากาศ
- สุราษฎร์ธานี	1	BT(1)	ไม่ปฏิบัติการฝนหลวง เครื่องบิน BT-67 น้ำมันไฮดรอลิกคัลล่อหลังรั่ว อยู่ในระหว่างการ ซ่อมบำรุง				พื้นที่เป้าหมายหวังผลประจำวัน พื้นที่การเกษตรจ.สุราษฎร์ธานี
- หาดใหญ่	1	BT(1)	1	1:00	2.0	มีฝนตกเล็กน้อยถึงปานกลางบริเวณ จ.พัทลุง (ปากพูน) จ.ตรัง(ย่านตาขาว หาดสำราญ มาโยง เมือง) จ.สตูล(มะนัง)	Stand By วิเคราะห์และ ติดตามสภาพอากาศ
รวม	11	16/5	38	47:05	30.9	21/7	

- กลุ่มวิชาการปฏิบัติการฝนหลวง กองปฏิบัติการฝนหลวง กรมฝนหลวงและการบินเกษตร -